

Zeszyty Naukowe Wydziału Ekonomicznego
Uniwersytetu Technologiczno-Humanistycznego
im. Kazimierza Pułaskiego w Radomiu
Studia Ekonomiczne, Prawne i Administracyjne
Zeszyt 1 (2023)
DOI <https://doi.org/10.24136/sepia.2023.007>

Patrycja Szara¹, Marcin Świsłowski², Olga Zielińska³

Aktywizacja zawodowa osób bezrobotnych w województwie mazowieckim w latach 2016-2022

Streszczenie

Bezrobocie jest jednym z ważniejszych zjawisk występujących w gospodarce kraju, na które ekonomiści, ale i nie tylko zwracają uwagę. Każde państwo dąży do jak największej aktywizacji zawodowej osób bezrobotnych i zwalczania zjawiska bezrobocia, gdyż w znacznym stopniu wywołuje ono negatywne skutki społeczno-gospodarcze. W opracowaniu przedstawione zostały pojęcia, rodzaje, przyczyny oraz skutki bezrobocia, a także metody pozwalające w jak największym stopniu obniżyć poziom tego zjawiska w Polsce. Zjawisko bezrobocia zostało poddane analizie na przykładzie województwa mazowieckiego. Okres badawczy obejmuje lata 2016-2022. W artykule zastosowano metodę deskryptywną - poddano analizie literaturę przedmiotu oraz obowiązujące regulacje prawne, a także analizę statystyczną danych opisujących zjawisko bezrobocia w województwie mazowieckim w badanym okresie

Słowa kluczowe: bezrobocie, aktywizacja zawodowa, województwo mazowieckie

¹ Studentka II roku na kierunku: Finanse i rachunkowość, studia II stopnia, Wydział Ekonomii i Finansów, Uniwersytet Technologiczno-Humanistyczny im. Kazimierza Pułaskiego w Radomiu, e-mail: 108072@student.uthrad.pl

² Student II roku na kierunku: Finanse i rachunkowość, studia II stopnia, Wydział Ekonomii i Finansów, Uniwersytet Technologiczno-Humanistyczny im. Kazimierza Pułaskiego w Radomiu, e-mail: 113336@student.uthrad.pl

³ Studentka II roku na kierunku: Finanse i rachunkowość, studia II stopnia, Wydział Ekonomii i Finansów, Uniwersytet Technologiczno-Humanistyczny im. Kazimierza Pułaskiego w Radomiu, e-mail: 108081@student.uthrad.pl

WSTĘP

Bezrobocie jest poważnym problemem ekonomicznym i społecznym, na które od zawsze uwagę zwracają ekonomiści. Jest to niebezpieczne zjawisko, które nie wpływa pozytywnie na społeczeństwo. Jego skutki w głównej mierze postrzegane są jako negatywne. Dlatego, aby zmniejszyć skalę tego zjawiska, rynek pracy w ramach polityki państwa stosuje aktywizację zawodową, która ma na celu zapewnienie równowagi na rynku pracy. W ramach aktywizacji zawodowej wykorzystywane są narzędzia, które mają za zadanie neutralizowanie bierności zawodowej oraz motywowanie do poszerzenia swoich kwalifikacji i podejmowania zatrudnienia.

Celem artykułu jest analiza i ocena metod aktywizacji osób bezrobotnych w województwie mazowieckim w latach 2016 – 2022.

Artykuł składa się z pięciu zasadniczych części. W pierwszej części dokonano charakterystyki wyżej wymienionego pojęcia, tj. bezrobocia oraz przedstawiono jego rodzaje. W drugiej części przedstawiono przyczyny bezrobocia, natomiast w trzeciej skutki społeczno-gospodarcze (ekonomiczne) tego zjawiska. W czwartej części dokonano analizy aktywnych i pasywnych metod aktywizacji osób bezrobotnych w kraju. W ostatniej piątej części przeprowadzona została analiza statystyczna dotycząca struktury bezrobocia w województwie mazowieckim w badanym okresie. Omówiona została struktura bezrobocia według różnych kryteriów takich jak: wiek, płeć, miejsce zamieszkania, wykształcenie, czy staż pracy. Przedstawione zostały także usługi rynku pracy oraz działania podjęte przez Wojewódzki Urząd Pracy w Warszawie w celu ograniczenia bezrobocia w województwie mazowieckim. W artykule zastosowano metodę analizy treści literatury przedmiotu, analizę obowiązujących aktów prawnych wynikających z zakresu opracowania, a także metody analizy statystycznej.

W opracowaniu wykorzystano aktualną literaturę przedmiotu, obowiązujące akty prawne, liczne źródła internetowe oraz dane Głównego Urzędu Statystycznego oraz Wojewódzkiego Urzędu Pracy w Warszawie.

1. POJĘCIE I RODZAJE BEZROBOCIA

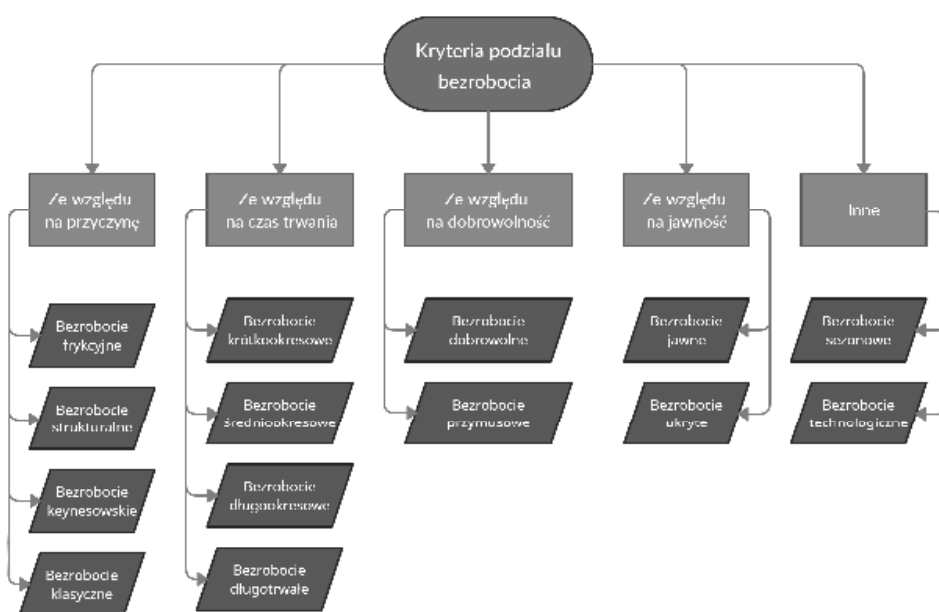
Bezrobocie jest zjawiskiem społeczno-gospodarczym występującym w gospodarce, które od dawna zwraca uwagę ekonomistów, ale też praktyków biznesu. Wcześniej było ono określane nie jako bezrobocie, lecz jako nadmiar ludności (Milewski, Kwiatkowski, 2018, s. 422). Pojęcie bezrobocia jest pojęciem bardzo złożonym w związku z czym posiada wiele różnych definicji i trudno jest je jednoznacznie zdefiniować, tak samo trudno będzie zdefiniować osobę bezrobotną (Kłós, 2014, s.190). Z logicznego punktu widzenia termin bezrobocia porównywany jest do pozostawania bez pracy. Osoba pracująca w niepełnym wymiarze czasu pracy będzie nazywana częściowo bezrobotną (Staszewska, 2012, s. 17). Bezrobocie posiada nie tylko wymiar ekonomiczny, ale także społeczny. Według ustawy z dnia 20 kwietnia 2004 r., o promocji zatrudnienia i instytucjach rynku pracy – w art. 2. ust.1 pkt. 2 osobę bezrobotną uznajemy za osobę, niezatrudnioną

i niewykonywującą innej pracy zarobkowej, zdolną i gotową do podjęcia zatrudnienia w pełnym wymiarze czasu pracy obowiązującego w danym zawodzie lub służbie, nieuczącą się w szkole w systemie dziennym, zarejestrowaną we właściwym dla miejsca zameldowania (stałego lub czasowego) powiatowym urzędzie pracy, jeżeli:

- ukończyła 18 lat, z wyjątkiem młodocianych absolwentów,
- kobieta nie ukończyła 60 lat, a mężczyzna 65 lat,
- nie nabyła prawa do emerytury lub renty z tytułu niezdolności do pracy, renty szkoleniowej albo po ustaniu zatrudnienia, innej pracy zarobkowej, zaprzestaniu prowadzenia pozarolniczej działalności nie pobiera zasiłku przedemerytalnego, świadczenia przedemerytalnego, świadczenia rehabilitacyjnego, zasiłku chorobowego, macierzyńskiego lub wychowawczego,
- nie jest właścicielem lub posiadaczem (samoistnym lub zależnym) nieruchomości rolnej w rozumieniu przepisów Kodeksu cywilnego, o powierzchni użytków rolnych przekraczającej 2 ha przeliczeniowe, lub nie podlega ubezpieczeniu emerytalno-rentowemu z tytułu stałej pracy jako współmałżonek lub domownik w gospodarstwie rolnym o powierzchni użytków rolnych przekraczającej 2 ha przeliczeniowe,
- nie jest właścicielem lub posiadaczem (samoistnym lub zależnym) gospodarstwa stanowiącego dział specjalny produkcji rolnej w rozumieniu przepisów podatkowych, chyba że dochód z działów specjalnych produkcji rolnej, obliczony dla ustalenia podatku dochodowego od osób fizycznych, nie przekracza wysokości przeciętnego dochodu z pracy w indywidualnych gospodarstwach rolnych z 2,0 ha przeliczeniowych, ustalonego przez Prezesa Głównego Urzędu Statystycznego, na podstawie przepisów o podatku rolnym, lub nie podlega ubezpieczeniu emerytalno-rentowemu z tytułu stałej pracy jako współmałżonek lub domownik w takim gospodarstwie,
- nie podjęła pozarolniczej działalności od dnia wskazanego w zgłoszeniu do ewidencji do dnia wyrejestrowania tej działalności albo nie podlega – na podstawie odrębnych przepisów - obowiązkowi ubezpieczenia społecznego, z wyjątkiem ubezpieczenia społecznego rolników, lub zaopatrzenia emerytalnego,
- jest osobą niepełnosprawną, której stan zdrowia pozwala na podjęcie zatrudnienia co najmniej w połowie wymiaru czasu pracy obowiązującego w danym zawodzie lub służbie,
- nie jest osobą tymczasowo aresztowaną lub nie odbywa kary pozbawienia wolności,

- nie uzyskuje miesięcznie dochodu w wysokości przekraczającej połowę najniższego wynagrodzenia, z wyłączeniem przychodów uzyskanych z tytułu odsetek lub innych przychodów od środków pieniężnych zgromadzonych na rachunkach bankowych,
- nie pobiera, na podstawie przepisów o pomocy społecznej, zasiłku stałego, stałego wyrównawczego, gwarantowanego zasiłku okresowego lub renty socjalnej (Ustawa z dn. 20 kwietnia 2004).

Osoba „poszukująca pracy” to osoba niezatrudniona, o której mowa w art. 1 ust. 3 pkt 1 – 3, poszukująca zatrudnienia oraz osoba zatrudniona zgłaszająca zamiar i gotowość podjęcia zatrudnienia w wyższym wymiarze czasu pracy, albo dodatkowego lub innego zatrudnienia, zarejestrowaną w powiatowym urzędzie pracy (Ustawa z dn. 20 kwietnia 2004). Bezrobocie jest pojęciem na tyle złożonym, że posiada wiele rodzajów, każdy z nich może być spowodowany różnymi czynnikami. Wyróżniając rodzaje bezrobocia patrzmy na jego przyczyny, czas trwania, fakt rejestracji bezrobocia oraz osobiste preferencje ludzi dotyczące chęci podjęcia zatrudnienia. Zostało to przedstawione na wykresie 1.



Wykres 1. Rodzaje bezrobocia według różnych kryteriów klasyfikacji

Źródło: Opracowanie własne na podstawie: D. Begg: *Makroekonomia*. Warszawa: PWE, 2007, s. 251-252; A. Potasińska *Bezrobocie z perspektywy socjologicznej*, Wydawnictwo Uniwersytetu Kardynała Stefana Wyszyńskiego, Warszawa 2014, s. 25.

Bezrobocie frykcyjne charakteryzuje się tym, że na rynku jest zbyt mało miejsc pracy i w związku z tym wiele osób pozostanie bezrobotnych, ale na rynku pracy cały czas powstają, a także są likwidowane inne miejsca pracy i część bezrobotnych znajdzie pracę, a ci dotychczasowo zatrudnieni mogą nagle ją stracić. Tak samo z roku na rok zmienia się zakres siły roboczej, ponieważ dołączają do tego niego nowe osoby, które wkraczają w wiek produkcyjny, a odchodzą z niej osoby, które przechodzą na emeryturę. Niektórzy pracujący również z różnych powodów postanawiają zmienić swoje miejsce pracy i zwalniają przez to miejsce dla innych. Także to bezrobocie można scharakteryzować jako przejściowe (Marciniak, 2013, s. 228).

Bezrobocie strukturalne wynika z niedopasowania podaży pracy do popytu na pracę. Każda osoba w wieku produkcyjnym posiada jakieś kwalifikacje, wykształcenie czy zawód, które albo starają się poprawić, albo zatrzymują je na stałym poziomie, przez co z czasem te kwalifikacje stają się zbyt mało wystarczające. Na ten rodzaj bezrobocia wpływa także postęp technologiczny, przez co niektóre kwalifikacje posiadane przez ludzi stają się przestarzałe.

Bezrobocie keynesowskie inaczej nazywane cyklicznym związane jest ze spadkiem czy wzrostem gospodarczym, które mają ogromny wpływ na bezrobocie (Milewski, Kwiatkowski, 2018, s. 435). Wiąże się ono także ze spadkiem popytu na dany produkt, przez co nie jest potrzebny tak duży nakład siły roboczej na produkcję danego dobra, w związku z czym spadnie zatrudnienie. To bezrobocie w przeciwieństwie do dwóch poprzednich występuje, gdy gospodarka jest w stanie nierównowagi (Staszewska, 2020, s.20).

Bezrobocie klasyczne jest to bezrobocie powstające kiedy płaça jest utrzymywana powyżej poziomu przecięcia się krzywych podaży i popytu na pracę, czyli powyżej poziomu równowagi (Begg, Fischer, Vernasca, 2020, s. 252).

Bezrobocie krótkookresowe, które charakteryzuje się tym, że obejmuje osoby bezrobotne przez okres nie dłuższy niż 3 miesiące. Bezrobocie średniookresowe to bezrobocie trwające ponad 3 miesiące, ale nie dłuższe niż pół roku. Bezrobocie długookresowe, to taki rodzaj bezrobocia, które jest nie krótsze niż pół roku, ale nieprzekraczające roku (Krajewski, et al., 2010, s. 12).

Bezrobociem długotrwałym nazywamy bezrobocie charakteryzujące się czasem trwania dłuższym niż jeden rok.

Bezrobocie technologiczne polega głównie na tym, że w związku z postępowaniem technologicznym powstają maszyny, które wyręczają człowieka w danej pracy co powoduje zmniejszenie zatrudnienia w danej dziedzinie.

Ostatni w tej kategorii typ bezrobocia to bezrobocie sezonowe, które uzależnione jest od pory roku, przez co w różnych miesiącach zwiększa, bądź zmniejsza poziom zapotrzebowania na siłę roboczą (Gębura, 2015, s. 61).

Poza powyższymi rodzajami bezrobocia wyróżniamy także bezrobocie naturalne, inaczej mówiąc naturalną stopę bezrobocia, która charakteryzuje się dobrowolną niechęcią do podjęcia pracy, ponieważ osoby w wieku produkcyjnym nie chcą podjąć zatrudnienia ze względu na płace obowiązujące na rynku pracy,

odpowiadające warunkom równowagi. Kształtowane jest ono głównie przez bezrobocie frykcyjne i bezrobocie strukturalne (Begg, et al., 2007, s. 253).

Podsumowując, w Polsce można wyróżnić kilka rodzajów bezrobocia, takich jak bezrobocie strukturalne, sezonowe, terytorialne, ukryte oraz frykcyjne. Każdy z tych rodzajów wynika z innych przyczyn i wymaga indywidualnego podejścia i działań, aby pomóc osobom bezrobotnym w znalezieniu pracy. Aby poprawić sytuację na rynku pracy i zwiększyć zatrudnienie w kraju, konieczne są działania na wielu poziomach, od indywidualnych po rządowych, takie jak rozwijanie kwalifikacji i umiejętności, wspieranie lokalnych przedsiębiorstw i organizacji non-profit, a także wprowadzenie skutecznych programów polityki rynku pracy i poprawa warunków dla inwestycji i rozwoju sektora prywatnego.

2. PRZYCZYNY BEZROBOCIA

Z faktu, że bezrobocie jest zjawiskiem złożonym, wynika, że ustalenie determinant wpływających na nie jest skomplikowane. Opisane poniżej przyczyny są uniwersalne, ponieważ mogą się odnosić do różnych rynków pracy na całym świecie. Jedną z głównych najprostszyc przyczyn występowania bezrobocia jest niedostosowanie popytu na pracę do podaży pracy. Poza tymi czynnikami mamy także takie przyczyny bezrobocia jak (Gębura, 2015, s. 56-60):

- brak wystarczających kwalifikacji posiadanych przez pracowników; rynek pracy bez przerwy ulega zmianom, niektóre umiejętności stają się z czasem przestarzałe przez co aby sprostać oczekiwaniom pracodawców trzeba się doszkalać,
- niedostosowanie wielkości produkcji faktycznej do produkcji potencjalnej; w sytuacji gdy produkcja potencjalna jest większa od produkcji faktycznej dochodzimy do sytuacji gdy nakład pracy na dany towar jest mniejszy niż zakładany przez co do produkcji potrzebna jest mniejsza ilość siły roboczej,
- płace utrzymujące się powyżej poziomu równowagi; ten czynnik może skutkować tym, że firma chcąc zatrudnić pracowników na dane stanowisko, może nie podołać finansowo, ponieważ koszty zatrudnienia mogą przekroczyć możliwości przedsiębiorstwa,
- świadoma rezygnacja z pracy; głównie spowodowana tym, że występujący system socjalny jest na tyle opłacalny, że rekompensuje pracę zarobkową;
- sezonowe zmiany w poziomie zatrudnienia; w niektórych okresach w roku może być tej pracy mniej niż w innym czasie,
- postęp technologiczny, który z biegiem czasu zastępuje coraz więcej pracy ludzkiej pracą maszyn.

Neoklasycy uważali, że główną przyczyną występowania bezrobocia są działania związków zawodowych, które polegają na podnoszeniu płac, na poziom powyżej równowagi. Według nich, gdyby uprawnienia tych związków zostały

ograniczone i rynek pracy mógł swobodnie działać, to bezrobocie mogłoby zostać zlikwidowane (Nowak, Zalega, 2015, s. 420-421). Keynesiści zaś za przyczynę bezrobocia uważają niewystarczający popyt na towary, więc według nich gdyby został on podniesiony, to w związku z tym produkcja i zatrudnienie uległoby zwiększeniu, co spowodowałoby wzrost popytu na pracę. Zdaniem Keynesistów poglądy neoklasyków nie są dobre, ponieważ obniżając płace realne, przez co popyt na towary by zmalał (Nowak, Zalega, 2015, s. 422-423).

3. EKONOMICZNE I SPOŁECZNE SKUTKI BEZROBOCIA

Bezrobocie jest zjawiskiem w większości przypadków zdecydowanie postrzeganym jako negatywne dla gospodarki. Niesie ono ze sobą wiele szkodliwych konsekwencji zarówno ekonomicznych, jak i społecznych. Ekonomiczne skutki tego zjawiska dzielone są na mikroekonomiczne oraz makroekonomiczne. Zostały one przedstawione w tabeli 1.

Tabela Błąd! Nie określono sekwencji.. Ekonomiczne skutki bezrobocia

Skutki mikroekonomiczne	Skutki makroekonomiczne
Obniżenie poziomu życia osób bezrobotnych	Obniżenie poziomu produkcji i wzrostu gospodarczego
Deprecjacja kapitału ludzkiego posiadanego przez bezrobotnych	Pogorszenie stanu finansów publicznych

Źródło: Opracowanie własne na podstawie: A. Z. Nowak i T. Zalega, Makroekonomia, PWE, Warszawa 2019, s. 415.

Pierwszy wymieniony w tabeli 1 skutek mikroekonomiczny spowodowany jest tym, że bezrobotny ponosi koszty związane z różnicą pomiędzy wynagrodzeniem jakie mógłby dostać, a zasiłkiem dla bezrobotnych. Należy wziąć też pod uwagę fakt, że nie każdy bezrobotny jest uprawniony do pobierania zasiłku, więc w takich przypadkach różnica jest jeszcze większa. Konsekwencją tego jest zmniejszenie się wydatków, przez co potrzeby są zaspokajane w mniejszym stopniu.

Kapitał ludzki wspomniany w kolejnym mikroekonomicznym skutku jest rozumiany jako kwalifikacje i umiejętności bezrobotnych. Nie pracując tracą oni możliwość poszerzania swoich umiejętności. W związku z postępowaniem technologicznym, nabyte wcześniej kwalifikacje stają się przestarzałe co sprawia, że są całkowicie bezużyteczne. Jednak jeśli bezrobocie jest długotrwałe, to powoduje, że i umiejętności z czasem zostają zapomniane. Wynioskować z tego można, że im dłuższy jest czas trwania bezrobocia, tym większa jest deprecjacja posiadanego kapitału.

Jednym z makroekonomicznych skutków jest obniżenie poziomu produkcji i wzrostu gospodarczego. Nawiązując do mikroekonomicznego skutku jakim jest spadek dochodów, w rezultacie czego spada popyt na dane dobra, to poprzez

spadek popytu spada również podaź. Obniżenie poziomu produkcji powoduje, że produkcja faktyczna jest niższa od produkcji potencjalnej, czego konsekwencją jest właśnie wyżej wspomniane obniżenie wzrostu gospodarczego.

Kolejnym ważnym następstwem bezrobocia zakwalifikowanym do tej kategorii jest pogorszenie stanu finansów publicznych. Im większa liczba osób bezrobotnych, tym więcej jest wydatków na zasiłki socjalne, czy aktywizację bezrobocia, a także zmniejszają się wpływy z podatków, czy składek ubezpieczeniowych.

Poza skutkami ekonomicznymi wyróżniamy także skutki społeczne. Niedostatek finansowy spowodowany brakiem pracy, może powodować pogarszanie się samopoczucia i stanu psychicznego (Pikuła, 2015, s. 106). Bezrobocie może także powodować (Nasiłowski, 2016, s. 328):

- zmniejszenie zainteresowania swoją osobą przez potencjalnych pracodawców, ponieważ długotrwałe bezrobocie powoduje deprecjację posiadanego przez nich kapitału, jakimi są umiejętności czy kwalifikacje,
- pogarszanie się warunków życia, posiadając mniejsze dochody trzeba ograniczać wydatki kupując tylko najpotrzebniejsze rzeczy,
- patologie społeczne; alkoholizm, narkomania, kradzieże,
- pogorszenie się stanu zdrowia psychicznego, co może skutkować nawet samobójstwem.

Mimo, że bezrobocie jest zjawiskiem postrzeganym jako negatywne, posiada także swoje pozytywne skutki. Dzięki niemu zwiększa się konkurencja o miejsca pracy, co powoduje, że pracodawcy mają większy wybór pracowników i mogą dopasować sobie idealnego kandydata na dane stanowisko. Kolejnym pozytywnym skutkiem może być coraz częstsza chęć do podnoszenia swoich kwalifikacji czy poprawy swojego wykształcenia, ponieważ osoby bardziej wykształcone i wykwalifikowane mają większe szanse na znalezienie zatrudnienia. Bezrobocie także ułatwia walkę z inflacją, ponieważ zmniejszają się oczekiwania pracowników co do wielkości zarobków co powoduje, że z braku pracy ludzie podejmują się jakiegokolwiek źródła zarobku (Drela, 2014).

4. METODY AKTYWIZACJI ZATRUDNIENIA

Aktywizacja zatrudnienia są to wszelkie działania polegające na zapewnieniu równowagi na rynku pracy, poprzez pomoc bezrobotnym w znalezieniu zatrudnienia, podwyższeniu kwalifikacji, aby łatwiej mogli znaleźć zatrudnienie, a także wspomaganie pracodawcy w znalezieniu odpowiedniego pracownika (Ustawa z dn. 20 kwietnia 2020). Wszystkie instytucje znajdujące się na rynku pracy, do tego celu wykorzystują wiele różnorodnych metod, wśród których możemy wyróżnić metody aktywne oraz metody pasywne (Milewski, 2003, 255). Na początku uwaga zostanie skupiona na tych pierwszych. Aktywne metody są to takie, które pomagają bezrobotnym w znalezieniu zatrudnienia oraz pracodawcom w doborze odpowiedniego pracownika. Czyli w skrócie ich zadaniem

jest przeciwdziałanie i redukcja bezrobocia (Pujer, 2016, s. 73). Są to np. takie metody jak: poradnictwo zawodowe, pośrednictwo pracy, szkolenia, staże zawodowe itd. (Szyłko-Skoczny, 2014).

Poradnictwo zawodowe udzielane jest przez powiatowe urzędy pracy. Pracownicy urzędów pracy pomagają ludziom, którzy zgłaszają się do urzędów, w radzeniu sobie z problemami zawodowymi. Pomoc ta wobec bezrobotnych w głównej mierze polega na informowaniu o bieżącej sytuacji na rynku pracy, pomocy w doborze odpowiedniego zawodu i udzielaniu porad, które ułatwiają podjęcie pracy. Pracodawcy otrzymują tę pomoc poprzez dobór odpowiednich kandydatów z grupy osób bezrobotnych odpowiadających wymaganym kwalifikacjom.

Pośrednictwo pracy zaś w głównej mierze polega na pomocy w uzyskaniu zatrudnienia i w pozyskaniu pracowników posiadających odpowiednie umiejętności i kwalifikacje. Pośrednictwo to również polega na udzielaniu wszelakich informacji na temat ofert pracy czy kandydatów do pracy. Jest ono wykonywane nieodpłatnie, zgodnie z zasadami dostępności usług, dobrowolności, równości oraz jawności (Ustawa z dn. 20 kwietnia 2004).

Aby zwiększyć szansę na znalezienie zatrudnienia, dla bezrobotnych organizowane są szkolenia podnoszące kwalifikacje zawodowe finansowane z Funduszu Pracy. Są one głównie przeznaczone dla osób które nie posiadają żadnych kwalifikacji lub z jakiegoś powodu muszą je zmienić, bądź uzupełnić. Taki rodzaj pomocy jest niezwykle istotny ponieważ, wzbogaca umiejętności, wiedzę oraz kwalifikacje ludności. Starosta organizując szkolenia ma za zadanie dobór odpowiedniej instytucji szkoleniowej i zawarcie z nimi umów, następnie skierowanie osób na te szkolenia i poprzez kontrolowanie przebiegu szkoleń, sprawdzanie ich skuteczności (Ustawa z dn. 20 kwietnia 2004).

Staż zawodowy jest takim instrumentem na rynku pracy, który pomaga zwalczać bezrobocie poprzez nabycie przez nich umiejętności, które są potrzebne w wykonywaniu pracy. Taki rodzaj pomocy jest głównie skierowany do osób młodych, które po ukończeniu nauki nie posiadają żadnych umiejętności praktycznych, a tylko wiedzę teoretyczną. Na obecnym rynku pracy ciężko jest znaleźć zatrudnienie bez wiedzy praktycznej, a pracodawcy chętniej zatrudnią osobę z doświadczeniem zawodowym, niż taką, której tego doświadczenia brakuje i trzeba ją nauczyć wykonywania swojej pracy.

Na taki staż Urząd Pracy może skierować osoby, które nie posiadają zatrudnienia. Taka osoba musi posiadać status osoby bezrobotnej. Osoba ta musi być także chętna do podjęcia stażu. Staż jest głównie skierowany do osób między 18 a 30 rokiem życia, między 50 a 60 lub 65 rokiem życia w zależności od płci. Osoby między 30 a 50 rokiem życia także mogą mieć szansę na staż, ale muszą spełnić więcej warunków takich jak np. status długotrwale bezrobotnego, czyli bezrobotnego przez ponad 12 miesięcy lub status niepełnosprawnego. Staż odbywa się na podstawie umowy zawartej przez starostę z pracodawcą, a nie poprzez umowę między stażystą a przedsiębiorcą. Podczas tego stażu bezrobotnemu należy się stypendium o wielkości 120% kwoty zasiłku (Ustawa z dn. 20 kwietnia 2004).

5. ANALIZA METOD I NARZĘDZI AKTYWIZACJI OSÓB BEZROBOTNYCH W WOJEWÓDZTWIE MAZOWIECKIM W LATACH 2016-2022

Województwo mazowieckie leży w środkowo – wschodniej części Polski. Jego powierzchnia wynosi 35 558 km² co stanowi około 11% powierzchni kraju. Obejmuje ono 37 powiatów oraz 5 miast posiadających prawa powiatu. Powiaty te podzielone są na 314 gmin, w skład których wchodzi 226 gmin wiejskich, 53 gminy miejsko – wiejskie oraz 35 gmin miejskich (GIOS, Internet). W tabeli 2 przedstawione zostały informacje na temat wielkości stopy bezrobocia rejestrowanego w Polsce oraz w województwie mazowieckim w latach 2016-2022.

Tabela 2. Stopa bezrobocia rejestrowanego w województwie mazowieckim i w Polsce w latach 2016-2022

Grupa/Rok	2016	2017	2018	2019	2020	2021	2022
Stopa bezrobocia rejestrowanego w województwie mazowieckim [w %]	7,00	5,60	4,90	4,40	5,20	4,70	4,20
Stopa bezrobocia rejestrowanego w Polsce [w %]	8,20	6,60	5,80	5,20	6,20	5,80	5,20

Źródło: Opracowanie własne na podstawie: Urząd Statystyczny w Warszawie, <https://warszawa.stat.gov.pl> [dostęp: 15.02.2023]

Pod pojęciem bezrobocia rejestrowanego kryją się osoby zarejestrowane w urzędzie pracy, które nie są zatrudnione i nie wykonują pracy zarobkowej, ale są zdolni do podjęcia pracy (Sloman, 2001, s.308). Według tych danych w przeciągu 7 lat stopa bezrobocia w Polsce była stale wyższa niż stopa bezrobocia w województwie mazowieckim o około 1%. Co świadczy o tym, że w niektórych pozostałych województwach bezrobocie było zdecydowanie większe niż na Mazowszu, co zawiązało ten wskaźnik w skali kraju. Świadczy to o dobrej sytuacji w województwie mazowieckim. Wzrost wskaźnika w roku 2020 został wywołany wystąpieniem epidemii COVID-19. W poniższej tabeli przedstawione są dane dotyczące udziału oraz liczby osób bezrobotnych w województwie mazowieckim w latach 2016-2022.

Tabela 3. Udział i liczba bezrobotnych w województwie mazowieckim w skali kraju w latach 2016-2022

Rok/Grupa	Liczba osób bezrobotnych		Udział procentowy liczby osób bezrobotnych w woj. mazowieckim w skali kraju (%)
	Woj. mazowieckie	Polska	
2016	188 910	1 335 155	14,15
2017	154 068	1 081 746	14,24
2018	136 545	968 888	14,09
2019	123 208	866 374	14,22
2020	146 375	1 046 432	13,99
2021	129 248	895 203	14,44
2022	116 520	812 301	14,34

Źródło: Opracowanie własne na podstawie: Główny Urząd Statystyczny, <https://bdl.stat.gov.pl> [dostęp: 16.02.2023]

W powyższej tabeli 3 przedstawiona jest liczba bezrobotnych w województwie mazowieckim w porównaniu z całym krajem. Według wyżej wymienionych danych stopa bezrobocia stale maleje, z wyjątkiem jednego wzrostu w roku 2020, nawet pomimo spadającej liczby osób w wieku produkcyjnym. Bezrobotni z województwa mazowieckiego stanowią około 14% wszystkich osób bezrobotnych w kraju. Względem roku 2016 ogólna liczba bezrobotnych zmalała o ponad 500 000 osób

Usługi na rynku pracy są realizowane przez publiczne służby zatrudnienia. Świadczone one są dla osób bezrobotnych, które poszukują pracy. Ich głównym celem jest pomoc w znalezieniu zatrudnienia, a także w podniesieniu kwalifikacji, czy poprawieniu umiejętności. Podstawowymi usługami rynku pracy są: pośrednictwo pracy, poradnictwo zawodowej organizacji szkoleń (Ustawa z dn. 20 kwietnia 2004).

W województwie mazowieckim w latach 2016-2022 Centrum Informacji i Planowania Kariery Zawodowej realizowało zadanie międzynarodowego pośrednictwa pracy. W ramach pośrednictwa pracy dokonanych zostało wiele działań. Między innymi wiele osób zostało skontaktowanych z pracodawcami z krajów Unii Europejskiej, do urzędów pracy wpłynęła duża liczba ofert od pracodawców dotyczących prac długoterminowych, wspierano współpracę między pracodawcami i publicznymi służbami zatrudnienia poprzez m.in. podwyższenie poziomu wiedzy pracodawców na temat usług, które są oferowane przez urzędy pracy. W ramach tych działań, które zostały dokonane w latach 2016-2019 sporządzone zostały poniższe statystyki.

Tabela 4. Mierniki realizacji zadania pośrednictwa pracy w latach 2016-2020

Nazwa wskaźnika/Rok	2016	2017	2018	2019	2020 (planowane)	Razem (bez 2020)
Liczba kontaktów z osobami poszukującymi pracy za granicą	6 938	6 365	5 081	3 650	3 560	22 034
Liczba kontaktów z instytucjami zewnętrznymi	928	593	391	351	300	2 263
Liczba kontaktów z polskimi pracodawcami	208	363	203	78	150	852
Liczba pozyskanych ofert pracy	2 030	1 972	584	466	b.d.	5 052
Liczba pozyskanych miejsc pracy	11 045	10 148	3 527	2 809	b.d.	27 509
Liczba targów pracy z udziałem kadry EURES	35	33	32	25	24	125
Liczba podjętych działań informacyjnych – warsztatów, spotkań, konferencji, seminariów	57	55	67	69	31	248

Źródło: Opracowanie własne na podstawie: Urząd Statystyczny w Warszawie: <https://warszawa.stat.gov.pl> [dostęp: 16.02.2023]

Według danych z powyższej tabeli możemy wywnioskować, że pośrednictwo pracy wywiązało się ze swoich zadań. W ciągu 4 lat pozyskano ponad 5 tysięcy ofert pracy oraz 27 tysięcy miejsc pracy.

Poradnictwo zawodowe polega na pomocy osobom bezrobotnym oraz poszukującym pracy i niezarejestrowanym w urzędzie pracy w podejmowaniu decyzji zawodowych i przygotowaniu do lepszego radzenia sobie w poszukiwaniu pracy, a także na wsparciu i rozpoznaniu i rozwiązaniu problemów, które utrudniają podjęcie i utrzymanie pracy. Komórkami realizującymi te zadania w województwie mazowieckim są Centrum Informacji i Planowania Kariery Zawodowej w Warszawie oraz filie WUP w Ciechanowie, Ostrołęce, Płocku, Radomiu i Siedlcach.

Poniższa Tabela przedstawia mierniki realizacji zadania poradnictwa zawodowego w Polsce w latach 2016-2020. Poradnictwo zawodowe jest ważnym narzędziem na rzecz walki z bezrobociem i poprawy sytuacji na rynku pracy. Poprzez udzielanie porad i wsparcia, osoby poszukujące pracy mogą poznać swoje mocne strony, określić swoje cele zawodowe i podjąć działania, aby osiągnąć sukces na rynku pracy. W tabeli przedstawione są mierniki takie jak liczba osób, które skorzystały z poradnictwa, liczba porad udzielonych przez doradców zawo-

dowych. Analiza tych danych pozwoli na ocenę skuteczności programu i zaproponowanie ewentualnych zmian, które pomogą w lepszym dostosowaniu programu do potrzeb osób poszukujących pracy i zmieniających się warunków na rynku pracy.

Tabela 5. Mierniki realizacji zadania poradnictwa zawodowego w latach 2016-2020

Dane / Rok	2016	2017	2018	2019	2020	Łącznie
Liczba osób, które skorzystały z indywidualnych porad	2 428	1 934	1 894	2 244	b.d.	8 500
Liczba udzielonych informacji zawodowych	25 477	23 816	21 449	26 022	b.d.	96 764
Liczba przeprowadzonych grupowych porad	277	258	252	252	b.d.	1 039
Liczba przeprowadzonych grupowych spotkań informacyjnych	597	537	498	616	b.d.	2 248

Źródło: Opracowanie własne na podstawie: Urząd Statystyczny w Warszawie: <https://warszawa.stat.gov.pl> [dostęp: 16.02.2023]

W ramach poradnictwa zawodowego w latach 2016-2019 z indywidualnych porad skorzystało 8500 osób, którym z pewnością mogło to pomóc w znalezieniu zatrudnienia. Udzielono także aż ponad 95 tysięcy informacji zawodowych. W roku 2016 w ramach poradnictwa zawodowego poza wymienionymi w powyższej tabeli działaniami, zapewniono również dostęp do stron internetowych, prowadzonych przez urząd obsługujący ministra oraz do internetowych baz danych z zakresu rynku pracy, odnotowano 1228 wizyt osób, które skorzystały z tej możliwości.

Aktywizacja zawodowa osób bezrobotnych przez Powiatowy Urząd Pracy ma na celu objęcie osób bezrobotnych w wieku 30 lat i więcej, wsparciem, którego skutkiem jest doprowadzenie do ich zatrudnienia. Każdy z powiatowych urzędów pracy otrzymuje informację o maksymalnej wartości projektu, która określana jest proporcjonalnie do potrzeb lokalnego rynku pracy. W ramach tego działania dokonano oceny wniosków o dofinansowanie oraz wyboru do dofinansowania projektów w ramach naborów w latach 2016-2020 oraz podpisane zostały umowy o dofinansowanie projektów z beneficjentami. Weryfikowano także, czy wydatki zadeklarowane zostały rzeczywiście poniesione i czy są zgodne z obowiązującymi zasadami. Umowy zostały rozliczone i były na bieżąco monitorowane (WUP, Internet).

Tabela przedstawia mierniki realizacji zadania poradnictwa zawodowego w Polsce w latach 2016-2020. Poradnictwo zawodowe jest ważnym narzędziem na rzecz walki z bezrobociem i poprawy sytuacji na rynku pracy. Poprzez udziela-

nie porad i wsparcia, osoby poszukujące pracy mogą poznać swoje mocne strony, określić swoje cele zawodowe i podjąć działania, aby osiągnąć sukces na rynku pracy.

Tabela 6. Mierniki realizacji zadania aktywizacji zawodowej osób bezrobotnych w wieku 30 lat i więcej w latach 2016-2020

Nazwa miernika/Rok	2016	2017	2018	2019	2020	Łącznie
Liczba osób bezrobotnych objętych wsparciem	8 836	5 303	4 922	5 668	b.d.	24 729

Źródło: Opracowanie własne na podstawie: Wojewódzki urząd pracy w Warszawie: <https://wupwarszawa.praca.gov.pl> [dostęp: 16.02.2023]

Poprzez przeprowadzenie aktywizacji bezrobotnych w wieku powyżej 30 lat przez Powiatowe Urzędy Pracy co roku kilka tysięcy dodatkowych osób zostaje objętych wsparciem. Działanie to w latach 2016-2019 objęło prawie 25 tysięcy osób bezrobotnych. Co roku liczba ta waha się od około 4900 osób do około 8900. Na rok 2020 Wojewódzki Urząd Pracy nie opublikował danych, ale wnioskując po informacjach z poprzednich lat można spekulować, że wskaźnik ten nie będzie się zbytnio różnił od poprzednich lat.

Tabela przedstawia wydatki Funduszu Pracy w ciągu roku według typu dla województwa mazowieckiego w latach 2020-2022. Fundusz Pracy jest instytucją finansową, która ma na celu finansowanie działań na rzecz poprawy sytuacji na rynku pracy, w tym przede wszystkim walki z bezrobociem. W tabeli przedstawione są wydatki Funduszu Pracy dla województwa mazowieckiego, jednego z największych województw Polski, w okresie trzech lat. Wydatki zostały podzielone według typu, co pozwala na analizę, jakie konkretne działania były finansowane z Funduszu Pracy. Przykładowe typy wydatków mogą obejmować szkolenia zawodowe, staże, prace tymczasowe, dotacje na założenie własnej działalności gospodarczej, a także projekty rynku pracy, programy na rzecz osób niepełnosprawnych, projekty na rzecz młodzieży czy też inwestycje w infrastrukturę związaną z rynkiem pracy. Analiza tych danych pozwala na ocenę skuteczności działań Funduszu Pracy w regionie mazowieckim i wskazanie obszarów, które wymagają większego wsparcia finansowego w przyszłości.

Tabela 7. Wydatki Funduszu Pracy w ciągu roku według typu dla województwa mazowieckiego w tysiącach złotych w latach 2020-2022

Rok/Nazwy wskaźników	Wydatki ogółem	Zasiłki dla bezrobotnych	Szkolenia	Środki na podjęcie działalności gospodarczej i wyposażenie stanowiska pracy	Roboty publiczne	Prace interwencyjne	Stypendia za okres stażu
2020	2 985 227,4	283 441,3	7 232,3	112 746,5	17 003,7	15 504,8	61 687,0
2021	1 368 483,5	338 996,9	12 777,2	165 194,4	25 649,4	27 874,7	103 419,1
2022	807 914,7	280 749,6	24 885,9	198 016,2	35 456,3	34 980,1	126 557,1

Źródło: Opracowanie własne na podstawie Głównego Urzędu Statystycznego, <https://stat.gov.pl/> [dostęp: 16.02.2023]

Powyższa tabela przedstawia dane obrazujące wydatki Funduszu Pracy dla województwa mazowieckiego. W roku 2020 ogólne wydatki wynosiły delikatnie poniżej 3 miliardów złotych, natomiast po dwóch latach zmniejszyły się one ponad trzykrotnie co może być spowodowane malejącą stopą bezrobocia. Fundusz Pracy w badanych latach przeznaczał największą ilość pieniędzy na zasiłki dla bezrobotnych, a najmniejszą na szkolenia osób bezrobotnych. Można zauważyć, że pomoc finansowa dla osób niepracujących jest głównym priorytetem dla kraju.

Tabela 8. Wolne miejsca pracy i miejsca aktywizacji zawodowej w województwie mazowieckim na listopad 2021 i 2022 roku

	I-XI 2021	Udział %*	I-XI 2022	Udział %*
<i>Ogółem wolne miejsca pracy i miejsca aktywizacji zawodowej</i>	168 813	100	170 838	100
<i>Subsydiowane</i>	22 944	13,6	26 115	15,3
<i>Niesubsydiowane</i>	145 869	86,4	144 723	84,7
<i>Z sektora publicznego</i>	12 828	7,6	18 757	11,0
<i>Sezonowe</i>	47 211	28,0	38 593	22,6
<i>Dla osób niepełnosprawnych</i>	4 091	2,4	4 405	2,6

*- procentowy udział w stosunku do ogólnej liczby wolnych miejsc pracy i miejsc aktywizacji zawodowej

Źródło: Opracowanie własne na podstawie: Wojewódzkiego Urzędu Pracy w Warszawie, <https://wupwarszawa.praca.gov.pl/> [dostęp: 16.02.2023].

Bezrobocie na Mazowszu stanowi poważny problem społeczno-gospodarczy, którego przyczyny są złożone i zróżnicowane. Według danych GUS, stopa bezrobocia w województwie mazowieckim wynosiła w 2021 roku około 5,8%, co plasuje Mazowsze w środkowej części rankingu województw pod względem bezrobocia. W okresie pandemii COVID-19 stopa bezrobocia na Mazowszu wzrosła, jednak w ostatnich miesiącach nastąpił powolny spadek.

Władze województwa mazowieckiego podejmują wiele działań na rzecz walki z bezrobociem, takich jak inwestycje w infrastrukturę, promowanie przedsiębiorczości, organizowanie szkoleń i staży zawodowych czy wspieranie osób z niepełnosprawnościami na rynku pracy. Niemniej jednak, wciąż istnieje wiele wyzwań do pokonania, takich jak niski poziom umiejętności zawodowych wśród niektórych grup społecznych czy też niskie wynagrodzenia w niektórych branżach.

Podsumowując, walka z bezrobociem na Mazowszu wymaga zintegrowanego podejścia, uwzględniającego szeroki zakres czynników społecznych i gospodarczych. Właściwie zaplanowane i skuteczne programy aktywizacji zawodowej, wsparcie dla przedsiębiorców oraz rozwijanie umiejętności zawodowych mogą pomóc w zmniejszeniu stopy bezrobocia i poprawie sytuacji na rynku pracy w regionie.

PODSUMOWANIE

Bezrobocie to zjawisko społeczno – gospodarcze, definiowane jako brak możliwości znalezienia pracy, przez ludzi będących w wieku produkcyjnym, którzy są chętni do pracy i aktywnie jej poszukują. Wśród przyczyn głównie wskazuje się na brak kwalifikacji posiadanych przez pracowników, niedostosowanie wielkości produkcji faktycznej do produkcji potencjalnej, przez co do produkcji potrzebna jest mniejsza ilość siły roboczej niż oczekiwano oraz świadoma rezygnacja z pracy oraz przyczyny koniunkturalne. Do głównych skutków bezrobocia zalicza się: obniżenie poziomu produkcji i wzrostu gospodarczego, a także pogorszenie się stanu finansów publicznych z powodu wzrostu wydatków na świadczenia dla bezrobotnych, obniżenie poziomu życia osób bezrobotnych, zmniejszanie się posiadających umiejętności i kwalifikacji osób bezrobotnych.

W Polsce istnieje wiele organizacji zajmujących się aktywizacją bezrobocia. Są to np.: publiczne służby zatrudnienia, Ochotnicze Hufce Pracy, czy agencje zatrudnienia. Wszystkie z nich stosują różne metody walki z bezrobociem. Wśród nich wyróżnia się aktywne oraz pasywne metody ograniczania bezrobocia w Polsce. Aktywne formy aktywizacji zawodowej to takie, których celem jest czynne ograniczanie bezrobocia np.: poradnictwo zawodowe, pośrednictwo pracy, organizowanie szkoleń, re kwalifikacja zawodowa, staże zawodowe itd. Pasywne formy aktywizacji zawodowej zaś mają za zadanie wspieranie i ochronę osób bezrobotnych poprzez przyznawanie zasiłków oraz świadczeń przedemerytalnych.

Jeśli chodzi o usługi rynku pracy, to mazowieckie Urzędy Pracy w ramach aktywizacji zatrudnienia świadczyły między innymi usługi pośrednictwa pracy, poradnictwa zawodowego oraz targi pracy. Wyżej wymienione usługi w latach

2016-2022 pomogły w zatrudnieniu ponad kilkudziesięciu tysiącom mieszkańcom województwa mazowieckiego. Ponadto wsparcie w znalezieniu zatrudnienia w ramach pomocy dostarczanej przez Wojewódzki Urząd Pracy, otrzymały: grupa wiekowa 18-29 w ramach wsparcia osób młodych pozostających bez pracy na rynku pracy, grupa wiekowa 30 w ramach zadania aktywizacji zawodowej osób bezrobotnych, a także rodzice dzieci w wieku do lat trzech, którzy chcą wrócić do pracy, bez obawy o brak opieki nad dzieckiem. W ramach trzech wyżej wymienionych zadań pomoc w ciągu 7 lat otrzymało ponad 70 000 osób bezrobotnych.

W latach 2016 – 2022 bezrobocie stale malało, czego przyczyną mogła być polityka rynku pracy, ale nie tylko. Powodem tego jest także sytuacja, w której większa część osób odeszła na emeryturę, niż wkroczyła w wiek produkcyjny. Wiele osób także wyemigrowało w poszukiwaniu zarobku. Biorąc pod uwagę powyższe analizy można również dojść do wniosku, że aktywizacja bezrobocia jest narzędziem polityki rynku pracy, która jest dobrym sposobem na minimalizowanie bezrobocia, co mogło po części wpłynąć na spadek bezrobocia, ponieważ w latach 2016-2022 w województwie mazowieckim stopa bezrobocia spadła o około 2,8 punktu procentowego oraz liczba bezrobotnych zmniejszyła się o ponad 70 000 tysięcy do poziomu odpowiednio: 4,20% i 116 520 osób.

BIBLIOGRAFIA

1. Begg D., Fisher S., Vernasca G., Dornbusch R., 2007. *Makroekonomia*. Warszawa: PWE.
2. Dreła K., 2014. *Socjologia i inne nauki o pracy i bezrobociu – część I*, Zeszyty Naukowe Firma i Rynek.
3. Gębura R., 2015. *Bezrobocie jako problem polityki społecznej*, Nauki Humanistyczne, Społeczne i Techniczne, nr 5.
4. Kłós A., Tomaszewska K., 2014. *Bezrobocie jako zjawisko społeczne stanowiące zagrożenie dla kształtowania się rynku pracy w Polsce*, „Społeczeństwo, edukacja, język”, Tom 2, Płock.
5. Krajewski K., et al., 2010. *Bezrobocie, Formy ograniczania bezrobocia i analiza niedopasowania zawodowego w powiecie konińskim*, Wydawnictwo Bonami, Poznań.
6. Marciniak S., 2013. *Makro i Mikroekonomia*, Wydawnictwo Naukowe PWN, Warszawa.
7. Milewski R., 2003. *Elementarne zagadnienia ekonomii*, Wydawnictwo Naukowe PWN, Warszawa.
8. Milewski R., Kwiatkowski E., 2018. *Podstawy ekonomii*, Wydawnictwo Naukowe PWN.
9. Nasiłowski M. 2016. *System rynkowy – Podstawy mikro i makroekonomii*, Wyd. Key Text, Warszawa.
10. Nowak A. Z., Zalega T., 2019. *Makroekonomia*, PWE, Warszawa.
11. Pikuła G. N., 2015. *Marginalizacja na rynku pracy*, Oficyna Wydawnicza Impuls, Kraków.

12. Potasińska A., 2014. *Bezrobocie z perspektywy socjologicznej*, Wydawnictwo Uniwersytetu Kardynała Stefana Wyszyńskiego Warszawa.
13. Pujer K., 2016 *Rynek Pracy w Polsce – Szanse i Zagrożenia*, EXANTE, Wrocław.
14. Sloman J., 2001. *Podstawy ekonomii*, PWE, Warszawa.
15. Staszewska E., 2012. *Środki prawne przeciwdziałania bezrobociu*, LEX, Warszawa.
16. Szyłko-Skoczny M., 2014. *Polityka rynku pracy w III RP – doświadczenia i wyzwania*, „Problemy Polityki Społecznej i Dyskusje” nr 26.

AKTY PRAWNE:

1. Ustawa z dnia 20 kwietnia 2004 r. o promocji zatrudnienia i instytucjach rynku pracy, Dz.U. 2022 poz. 690.

STRONY INTERNETOWE

1. Główny Inspektorat Ochrony Środowiska, <https://www.gios.gov.pl>, [dostęp: 15.02.2023r.].
2. Główny Urząd Statystyczny, <https://bd1.stat.gov.pl> [dostęp: 16.02.2023].
3. Główny Urząd Statystyczny, <https://stat.gov.pl/> [dostęp: 16.02.2023].
4. Wojewódzki urząd pracy w Warszawie: <https://wupwarszawa.praca.gov.pl> [dostęp: 16.02.2023].

Vocational Activation of Unemployed Persons in the Mazowieckie Voivodeship in the years 2016-2022

Abstract

Unemployment is one of the important phenomena occurring in the country's economy, which economists, but not only them, pay attention to. Every country strives for the greatest possible vocational activation of the unemployed and combating unemployment, as it significantly causes negative socio-economic effects. The study presents concepts, types, causes, and effects of unemployment, as well as methods allowing to reduce the level of this phenomenon in Poland as much as possible. The phenomenon of unemployment was analyzed on the example of the Mazovian Voivodeship. The research period covers the years 2016-2022. The descriptive method was applied in the article - the literature on the subject and applicable legal regulations were analyzed, as well as statistical analysis of data describing the phenomenon of unemployment in the Mazovian Voivodeship in the studied period.